

GESCHÄFTSBERICHT

2021



BAUM
WIPFEL
PFAD
NECKERTAL

Inhaltsverzeichnis

■ Vorwort	3
■ Geschäftsbericht 2021	4
■ Verwaltungsrat/Geschäftsleitung	8
■ Organigramm	9
■ Baumwipfelpfad Team	10
■ Bilanz Aktiven	12
■ Bilanz Passiven	13
■ Erfolgsrechnung	14
■ Anhang zur Jahresrechnung	18
■ Revisorenbericht	19

Der Felsenburgweg – eine lohnende Investition

Liebe Genossenschafterinnen, liebe Genossenschafter

Auch im vergangenen Jahr durften wir der Erfolgsgeschichte des Baumwipfelpfads ein weiteres erfolgreiches Kapitel hinzufügen. Die Anzahl Eintritte wie auch das Betriebsergebnis konnten im Vergleich zum Vorjahr übertroffen werden. Und dies trotz des teilweise unbeständigen Wetters und den fehlenden Gruppenbuchungen, denn es war für viele Organisatoren von Ausflügen schwierig wegen den ständig wechselnden Bestimmungen in diesem zweiten Pandemiejahr, Führungen zu buchen. Dennoch ist das Ergebnis mehr als nur erfreulich und das Besucheraufkommen rechtfertigt die 2021 getätigten Investitionen.

Das Jahr 2021 stand ganz im Zeichen der Umsetzung der Investitionsphase 2 und der damit verbundenen Bautätigkeit. Mit leichter Verzögerung durften wir im Spätsommer zusammen mit unseren Genossenschafterinnen und Genossenschafter sowie der lokalen Bevölkerung den neuen Verbindungsweg namens Felsenburgweg eröffnen, der vom Parkplatz zum Baumwipfelpfad führt. Der offizielle Zugang zum Baumwipfelpfad erfolgt nun auf diesem schönen Naturweg abseits der steilen und engen Verbindungsstrasse. Gerne möchte ich an dieser Stelle nochmals ein grosses Dankeschön an die Anstösser und Anstösserinnen aussprechen, die uns diese Verbindung ermöglicht haben. Im November wurden auch die Vergrösserung und der Umbau des Wipfelhauses abgeschlossen. Durch die Integration der Büros und den Anpassungen im erweiterten Shop können wir die Abläufe optimieren und unsere Gäste noch besser bedienen. Der ehemalige Bürocontainer wird uns bestimmt nicht fehlen, dafür ist die neu gewonnene Aussicht viel zu schön.

Ich danke Ihnen, liebe Genossenschafterinnen und Genossenschafter, im Namen des gesamten Verwaltungsrates herzlich für Ihre Treue, Ihre wertvolle Unterstützung und Ihr Vertrauen in das Baumwipfelpfad-Team. Ich freue mich und hoffe, Sie auch im neuen Jahr im Steinwäldli begrüßen zu dürfen.

Genossenschaft Baumwipfelpfad Neckertal
Präsident



Christoph Meier-Meier

Geschäftsbericht 2021

Die Schweiz verzeichnete im Berichtsjahr den mildesten Winter seit Messbeginn 1864. Es wäre daher unwahrscheinlich schön gewesen, wenn wir wie im Jahr zuvor zahlreiche Gäste in den ersten Monaten des Jahres hätten begrüßen dürfen. Leider waren wir aufgrund der behördlichen Massnahmen zur Eindämmung der Verbreitung des Virus angehalten, den Pfad im Januar und Februar 2021 zu schliessen. Dennoch dürfen wir auf ein erfolgreiches Jahr zurückblicken, selbst wenn die Wetterkapriolen uns immer wieder zu schaffen machten.

Auf den verregneten Juni folgten sehr heisse Wochen, aber diesmal konnten wir dem anhaltenden Niederschlag vom Juni etwas Positives abgewinnen, denn dieser hat unserem Wald mehr als nur gutgetan. Die Bäume konnten sich von der Trockenheit der vergangenen Jahre ein wenig erholen. In den heissen darauffolgenden Monaten konnten die Gäste unter den neuen grossen Sonnenschirmen verweilen und die Fernsicht, auch abseits des Pfades, geniessen. Die 72'021 Besucherinnen und Besucher haben erholsame Stunden auf dem Pfad oder einfach beim Spielen und Grillieren verbracht. Lachende Kinder, glückliche Eltern und Grosseeltern prägten das Bild und verliehen dem Ort viel Strahlkraft.

Dank an die örtliche Bevölkerung

Seit der Eröffnung des Baumwipfelpfades lässt der Besucherstrom kaum nach und doch dürfen wir feststellen, dass die vielen Gespräche mit der örtlichen Bevölkerung fruchteten und die Genossenschaft, im

konstruktiven Dialog, nun eine neue Wegführung sicherstellen konnte. Mit dem Felsenburgweg ermöglichen wir unseren Gästen den Weg vom Parkplatz zum Pfad in aller Sicherheit zu beschreiten. Unser Dank geht an die unmittelbar betroffenen und Anwohnerinnen und Anwohner. Sie haben es uns mit ihrer Unterstützung ermöglicht diesen Weg zu gestalten. Der Bau des Felsenburgweges war nicht der Einzige, der uns dieses Jahr beschäftigte. Vom ursprünglich geplanten «Kassenhäuschen» bis zum Wipfelhaus mit Bistro und Büro für das Leitungsteam, vergingen etwas mehr als drei Jahre, musste doch zuerst die Finanzierung sichergestellt werden. Der Umbau, der erforderlich war, weil die Container nur als Provisorium erlaubt waren, erfreut nicht nur die Mitarbeitenden, sondern vor allem die Gäste, die das regionale Angebot an Produkten wahrnehmen und oft zum Kauf verleitet werden.

Erfolgsfaktor für die Region

Indem wir konsequent den Fokus auf Holz und auf Regionalität unserer angebotenen Produkte legen, leisten wir einen wachsenden Beitrag einerseits zur Nachhaltigkeit und andererseits zur Stärkung der regionalen Wertschöpfung. Wir haben uns seit Beginn bewusst darauf verständigt, dass wir einen Beitrag zur Stärkung der regionalen Wertschöpfungskette in unserer ländlichen Struktur leisten wollen. Dies tun wir, indem wir Arbeitsplätze vor Ort schaffen, Partnerschaften mit regionalen Produzenten und ansässigen Läden eingehen, Angebote auf dem Pfad ermöglichen,



die begeistern und durch Dritte umgesetzt werden können. Mit dieser Haltung bleiben, ganz im Sinne der Nachhaltigkeit, auch die Transportwege kurz, was wiederum Ressourcen spart und die Natur schützt. Unser Wertschöpfungsnetz ist sektorübergreifend und reicht von der Bauindustrie über die Lebensmittelproduktion, die Landwirtschaft bis hin zum Tourismus.

Im Wissen um die strategischen Vorteile der wirtschaftlichen Vernetzung arbeitet die Geschäftsleitung mit verschiedenen Partnern zusammen, darunter Toggenburg Tourismus, der SBB und der Südostbahn. Der Baumwipfelpfad als weiterer Leuchtturm in der Tourismusregion Toggenburg verinnerlicht mit seinem Angebot die gelebten Werte der Region und ermöglicht der Destination, sich touristisch gestärkt zu positionieren. Die marketingorientierte Zusammenarbeit auf verschiedenen Ebenen bringt damit einen echten Mehrwert. Eine wirtschaftliche Vernetzung gibt es auch mit Maestrani AG in Flawil, mit der Klangwelt im Obertoggenburg, mit der ChäsWelt in Lichtensteig und der Institution Auboden im Neckertal. Gemeinsame Angebote zu Spezialpreisen stehen im Vordergrund. Auf der Website des Baumwipfelpfads können sich die Anbieter von Beherbergungsangeboten positionieren und so von der Vernetzung profitieren.

Eine besondere Partnerschaft sind wir mit der Stiftung Säntisblick in Degersheim eingegangen und bieten einen Tag pro Woche, sofern es die Pandemie wieder zulässt, Menschen mit kognitiver Beeinträchtigung eine Beschäftigung im Areal unseres Baumwipfelpfads an.

Dies sind unseres Erachtens die Erfolgsfaktoren für unsere Region, und diese werden wir auch in den kommenden Jahren pflegen.

Ausbau des Angebots

Die monatlich verschickten Newsletters geben einen guten Einblick in die Entwicklung unserer Angebote. Als der Pfad mit den verschiedenen Erlebnisstationen initiiert wurde, legte der damalige Verwaltungsrat Wert auf die Weiterentwicklung der Angebote. Im Jahr 2020 kam die Erlebnisstation «Albino-Buche» und das neue Schaukelgerät dazu, im Berichtsjahr wurden einige Holzliegen im Wald aufgebaut und die sehr beliebte Kugelbahn nach dem Umbau wieder installiert.

Obschon die Pandemie einiges nicht erlaubte, haben wir die Zeit genutzt, um unsere Rangerinnen und



Ranger fortzubilden und sie mit neuen Themen für die Führungen vertraut zu machen. Die Themen «Geologie und Landschaft» und «Tiere im Wald» werden ab der kommenden Hauptsaison neu im Angebot sein und werden den zahlreichen Gruppen ermöglichen, sich für einen der angebotenen inhaltlichen Schwerpunkte zu entscheiden. Die Anzahl Buchungen für Führungen fiel coronabedingt tiefer aus als geplant, obschon die Rückmeldungen auf unsere Angebote zeigen, dass der eingeschlagene Weg der richtige ist. Die im Jahr zuvor zusätzlich entwickelten Angebote wie Yoga auf dem Baumwipfelpfad, Vollmond-Dinner, Fondue-Plausch auf dem Pfad oder Sunset-Laternen-Picknick sowie weitere, besondere Attraktionen, wie das Puppentheater für Kinder kommen sehr gut an und sind oft ausverkauft.

Die Ideen gehen unseren Mitarbeitenden nicht aus, und so werden unsere Gäste auch in den kommenden Jahren weitere attraktive Optionen zur Verfügung stehen, um Zeit im Steinwäldli zu verbringen. Als der Pfad angedacht war, gingen die Initianten von 30'000 Gästen jährlich aus, doch es kam anders.

Seit der Eröffnung des Pfades vor 3.5 Jahren, kamen über 320'000 Personen ins Neckertal, viele von ihnen zum ersten Mal überhaupt in diesen Teil des Toggenburgs. Sie entdeckten den Wald, die zahlreichen Wanderwege, die Gastfreundschaft der Mitarbeitenden und wurden somit unsere besten Botschafter und Botschafterinnen. Wir durften feststellen, dass viele Besucher auf Empfehlung anderer zu uns kommen. Begeisterung trägt Früchte!

Auszeichnung mit nationaler Strahlkraft

Der Verwaltungsrat und die Geschäftsleitung beschlossen, an der jährlichen Ausschreibung des Prix Montagne der Schweizer Berghilfe und der Schweizerischen Arbeitsgemeinschaft für die Berggebiete teilzunehmen. Mit dem Prix Montagne werden seit 2011 erfolgreiche Projekte ausgezeichnet, die einen Beitrag zur Entwicklung der Region leisten. 2017 kam dank der Unterstützung der Schweizerischen Mobiliar Genossenschaft der Publikumspreis Prix Montagne im Wert von 20'000 Franken dazu. Nach der detaillierten Eingabe vergingen Monate, da die Jury und das Publikum die Projekte bewerteten. Gespannt warteten wir auf die Ergebnisse und freuten uns, als wir zu den Nominierten gehörten. Die Anspannung wurde am 7. September 2021 gelöst: Die Genossenschaft Baumwipfelpfad Neckertal gewann den Publikumspreis Prix Montagne 2021!

An der Preisverleihung waren Menschen aus allen Sprachregionen präsent, was wiederum die Neugierde vieler weckte. Dies spürten wir während den Herbstferien als uns viele Gäste aus der Westschweiz und dem Tessin besuchten.

Ein herzliches Dankeschön

Dieses besondere Jahr, geprägt einerseits von der Pandemie, andererseits von den intensiven Bauphasen mit dem Bau des Felsenburgweges und der Erweiterung des Wipfelhauses, hat unsere Mitarbeitenden immer wieder vor neue Herausforderungen gestellt. Es ist mir daher ein grosses Anliegen, meinem Team für seine Flexibilität zu danken. Diesen Dank habe ich zwar bereits an unserem grossartigen Helferfest ausgedrückt, doch gerne wiederhole ich ihn hier. Sie haben stets das Wohlergehen aller ins Zentrum ihres Wirkens gelegt und wurden mit der ausgestrahlten Zufriedenheit der Gäste belohnt.

Danken möchte ich schliesslich unserem Verwaltungsrat für die sehr wertvolle Unterstützung und für das Vertrauen in unsere Schaffens- und Gestaltungskraft.

Melanie Anon
Februar 2022



Kurzinterview mit Marcel Brunner



Herr Brunner Sie übergeben nach vielen Jahren nun Ihre Bäckerei Ihrem Nachfolger Herr Reto Bleiker. Wir durften in unseren ersten Jahren auf Ihre aktive Unterstützung zählen und blicken auf eine sehr angenehme und konstruktive Zusammenarbeit zurück. Gerne möchten wir Ihnen einige kurze Fragen stellen:

Was bedeutete für Sie der Baumwipfelpfad?

Ein innovatives Projekt, eine grosse Bereicherung für das Neckertal. Auch für die regionalen Produzenten und Lieferanten eine grosse Chance.

Weshalb haben Sie beschlossen, uns mit Brot und weiteren Produkten zu beliefern, obschon Sie nicht wissen konnten, wie hoch unsere Bestellungen ausfallen würden?

Wir waren immer offen für Neues und haben es nie bereut. Am Anfang waren wir total überrascht, wie es abging. Aber es war von Anfang an eine Erfolgsgeschichte.

Wie hatte sich Ihr Betrieb seit der Eröffnung des Baumwipfelpfads verändert, mussten Sie zusätzliches Personal (auch TZ) anstellen? Konnten Sie Ihren Umsatz erhöhen?

Wir mussten auf eine 7-Tage Woche umstellen und Dank unserem flexiblen Team konnten wir die Mehraufträge meistern. Da die Besucher des Baumwipfelpfads aus der ganzen Schweiz kommen, durften wir auch einige unsere Backwaren per Post versenden, z.B. unser Bärenfutter. Wir konnten unseren Umsatz vor allem während der Hauptsaison vom Baumwipfelpfad erhöhen.

Abschliessend danken wir Ihnen, wünschen Ihnen für die weitere Zukunft nur das Beste. Wir freuen uns, mit Ihrem Nachfolger zusammenarbeiten zu dürfen.



Verwaltungsrat und Geschäftsleitung

Verwaltungsrat



CHRISTOPH MEIER-MEIER
ARNEGG

Verwaltungsrat seit 2019



CHRISTOF GANTNER
EBNAT-KAPPEL

Verwaltungsrat seit 2014



RES NÄF
FURT/BRUNNADERN

Verwaltungsrat seit 2018



FRITZ RUTZ
DIETFURT

Verwaltungsrat seit 2014



ROLAND STUMP
WILDHAUS

Verwaltungsrat seit 2019



URSULA FLUCK
MOGELSBERG

Verwaltungsrat seit 2020



LUCREZIA MEIER-SCHATZ
ST. PETERZELL

Beirätin seit 2015

Geschäftsleitung



MELANIE ANON
WIL

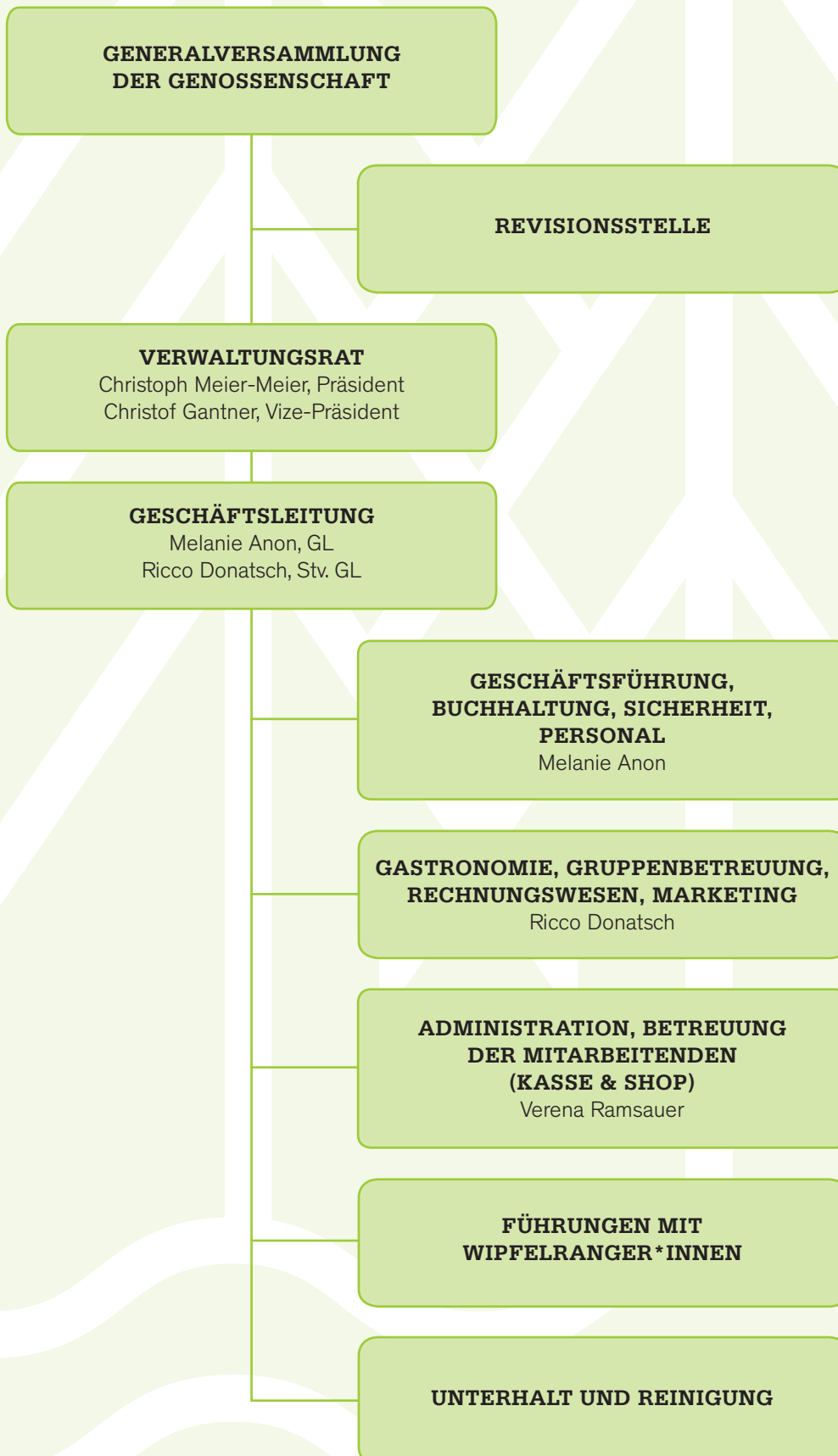
Geschäftsleitung seit 2019



RICCO DONATSCH
RICKENBACH

Geschäftsleitung seit 2019

ORGANIGRAMM



Das Team rund um den Baumwipfeldfad

Ein Teil des engagierten Teams gemeinsam mit der Geschäftsleitung



10

«Mitarbeiterausflug Kernteam»



INFORMATION für die Mitglieder unserer Genossenschaft

Die Generalversammlung vom Geschäftsjahr 2022 findet am 27.04.2023 statt.

FINANZBERICHT

Bilanz per 31.12.2021

AKTIVEN

Nummer	Bezeichnung	Saldo	Vorjahr
Umlaufvermögen			
1000	Kasse	11'831.60	6'873.80
1020	St. Galler Kantonalbank	367'656.48	995'238.33
1021	Raiffeisenbank Kontokorrent	12'534.40	12'576.55
1022	Raiffeisenbank Mitglieder Sparkonto	20'740.96	20'727.14
1023	PostFinance	253'720.98	140'256.41
Total Flüssige Mittel und Wertschriften		666'484.42	1'175'672.23
1100	Forderungen aus Lieferung/Leistungen	6'227.00	354.00
1109	Wertberichtigung Forderungen	-600.00	0.00
Total Forderungen aus Lieferung/Leistungen		5'627.00	354.00
1176	Verrechnungssteuer	6.30	6.30
1193	Mietzinsdepot Blockhaus, St. Galler Kantonalbank	2'402.51	2'402.18
Total Andere kurzfristige Forderungen		2'408.81	2'408.48
1200	Vorräte Warenlager	35'000.00	40'000.00
Total Vorräte und angefangene Arbeiten		35'000.00	40'000.00
1300	Aktive Rechnungsabgrenzung	18'101.86	49'527.80
Total Aktive Rechnungsabgrenzung		18'101.86	49'527.80
Total Umlaufvermögen		727'622.09	1'267'962.51
Anlagevermögen			
1400	Anteilscheine Raiffeisenbank (2 Anteile)	400.00	400.00
1440	Vorfinanzierungsbeitrag Gemeinde Neckertal	8'000.00	6'000.00
Total Finanzanlagen		8'400.00	6'400.00
1500	Maschinen und Apparate	3'200.00	2'700.00
1510	Mobiliar und Einrichtungen	46'300.00	16'400.00
1530	Fahrzeuge	2'200.00	3'700.00
1540	Werkzeuge und Geräte	2'100.00	0.00
Total Mobile Sachanlagen		53'800.00	22'800.00
1600	Immobilien Sachanlagen	28'400.00	23'000.00
1601	Wipfelhaus (Bürogebäude)	106'653.78	5'248.75
1602	Fussgänger Verbindung Felsenburg	99'364.00	4'500.00
1610	Parkhaus Sandbüel	1'359'400.00	1'350'600.00
Total Immobiler Sachanlagen		1'593'817.78	1'383'348.75
Total Anlagevermögen		1'656'017.78	1'412'548.75
Total AKTIVEN		2'383'639.87	2'680'511.26

PASSIVEN

Nummer	Bezeichnung	Saldo	Vorjahr
Fremdkapital kurzfristig			
2000	Verbindlichkeiten aus Lieferung/Leistungen	-33'549.82	-3'938.85
2035	Verbindlichkeiten aus Kreditkarten	4'717.39	269.23
2040	Verbindlichkeiten aus Gutscheinen	-51'610.65	-36'623.35
2050	Schlüsseldepots Parkhaus Sandbüel	-600.00	-200.00
Total Verbindlichkeiten aus Lieferung/Leistungen		-81'043.08	-40'492.97
2201	Geschuldete Mehrwertsteuer	19'553.50	-4'974.15
2270	Kontokorrent Ausgleichskasse	-1'013.70	-29'702.05
2272	Kontokorrent Berufliche Vorsorge	-4'927.80	-521.40
2273	Kontokorrent Unfallversicherung	2'435.35	4'610.40
2274	Kontokorrent Krankentaggeldversicherung	3'113.60	4'277.85
Total Übrige kurzfristige Verbindlichkeiten		19'160.95	-26'309.35
2300	Passive Rechnungsabgrenzung	-52'428.33	-52'441.40
Total Passive Rechnungsabgrenzung		-52'428.33	-52'441.40
Total Fremdkapital kurzfristig		-114'310.46	-119'243.72
Fremdkapital langfristig			
2400	Hypothek St. Galler Kantonalbank	-900'000.00	-900'000.00
Total Langfristige Finanzverbindlichkeiten		-900'000.00	-900'000.00
2650	Rückstellungen für Erneuerung Bauten (Pfad)	-338'000.00	-338'000.00
2654	Rückstellungen für Restrukturierung	-500'000.00	-900'000.00
2655	Rückstellungen für Umweltbildung	-60'000.00	-60'000.00
Total Rückstellungen langfristig		-898'000.00	-1'298'000.00
Total Fremdkapital langfristig		-1'798'000.00	-2'198'000.00
Eigenkapital			
2800	Genossenschaftskapital	-236'000.00	-229'500.00
Total Genossenschaftskapital		-236'000.00	-229'500.00
2950	Gesetzliche Gewinnreserve	-5'356.20	-4'867.45
2970	Gewinn-/Verlustvortrag	-128'411.34	-119'124.97
2979	Jahresgewinn/-verlust	-101'561.87	-9'775.12
Total Reserven und Jahreserfolg		-235'329.41	-133'767.54
Total Eigenkapital		-471'329.41	-363'267.54
Total PASSIVEN		-2'383'639.87	-2'680'511.26

Erfolgsrechnung 2021

Nummer	Bezeichnung	Saldo	Vorjahr
Handelserlöse			
3200	Verkauf Food	185'065.90	123'109.30
3205	Verkauf Getränke	145'258.10	104'762.30
3207	Verkauf Food Catering	17'504.40	31'013.45
3210	Verkauf Bücher	4'636.45	1'980.55
3215	Verkauf Souvenirartikel	44'107.30	27'122.93
Total Handelserlöse		396'572.15	287'988.53
Dienstleistungserlöse			
3400	Erlöse Veranstaltungen - Anlässe	34'789.95	8'323.60
3405	Erlöse Veranstaltungen - Führungen	28'908.42	15'331.10
3410	Erlöse Ticketverkauf	836'982.40	704'527.91
3415	Sponsoringbeiträge	8'892.58	7'470.94
3420	Bohlenverkauf Wegstück	2'900.00	6'400.00
3495	Verluste aus Forderungen	-700.00	68.00
Total Dienstleistungserlöse		911'773.35	742'121.55
Einnahmen Blockhaus			
3600	Einnahmen Blockhaus	2'603.50	9'425.20
Total Einnahmen Blockhaus		2'603.50	9'425.20
Einnahmen Parkhaus Sandbüel			
3700	Ertrag Parkhaus Sandbüel	5'703.70	1'020.00
Total Einnahmen Parkhaus Sandbüel		5'703.70	1'020.00
Erlösminderungen			
3493	Provisionen an Dritte	-6'303.50	-6'422.74
Total Erlösminderungen		-6'303.50	-6'422.74
Betriebsertrag aus Lieferung/Leistungen		1'310'349.20	1'034'132.54
Materialaufwand			
4000	Ausbau Baumwipfelpfad	0.00	-10'718.85
4010	Unterhalt Baumwipfelpfad	-14'214.95	-271'123.43
4054	Veränderung Rückstellungen Restrukturierung	-350'000.00	0.00
Total Materialaufwand		-364'214.95	-281'842.28
Handelwarenaufwand			
4200	Einkauf Food	-116'350.17	-78'325.12
4205	Einkauf Getränke	-42'166.01	-28'093.50
4207	Einkauf Food Catering	-8'382.35	-18'134.76
4210	Einkauf Bücher	-11'383.40	-1'599.73
4215	Einkauf Souvenirartikel	-26'136.59	-16'058.05
4280	Bestandesänderungen Warenvorrat	-5'000.00	6'000.00
Total Handelwarenaufwand		-209'418.52	-136'211.16

Nummer	Bezeichnung	Saldo	Vorjahr
Dienstleistungsaufwand			
4400	Aufwände Anlässe	-22'100.50	-5'513.31
4405	Aufwände Führungen	-5'383.12	-1'897.20
4406	URE Baumwipfelpfad	-8'732.45	-15'785.26
4407	URE Restauration	-14'373.10	-20'941.70
4450	Verkehr, Shuttle, Parking	-5'390.10	-31'675.11
Total Dienstleistungsaufwand		-55'979.27	-75'812.58

Aufwand Blockhaus

4600	Mietzins Blockhaus	-14'400.00	-12'600.00
4601	URE Blockhaus	-2'577.34	-714.80
Total Aufwand Blockhaus		-16'977.34	-13'314.80

Aufwand Parkhaus Sandbühl

4700	Kreditzins Parkhaus Sandbühl	-9'125.00	-2'075.00
4701	Aufwände Parkhaus Sandbühl	-7'362.50	-2'683.10
Total Aufwand Parkhaus Sandbühl		-16'487.50	-4'758.10

Bruttogewinn I **647'271.62** **522'193.62**

Personalaufwand

5400	Löhne Baumwipfelpfad	-213'384.65	-202'441.65
5401	Löhne Restauration	-199'482.20	-188'693.50
5405	Leistungen von Sozialversicherungen	74'598.90	111'494.80
5470	AHV, IV, EO, ALV	-34'246.30	-33'020.30
5472	Berufliche Vorsorge	-10'055.60	-10'147.85
5473	Unfallversicherung	-1'722.55	-1'961.05
5474	Krankentaggeldversicherung	-2'954.10	-2'746.35
5478	Berufsbeiträge L-GAV, etc.	-1'621.00	-1'601.00
5481	Aus- und Weiterbildung	-2'160.00	-300.00
5482	Reise-, Verpflegungsspesen	0.00	-545.00
5483	Helferfest, Teamanlässe	-1'772.35	-648.00
5485	Bekleidung	-318.85	-401.95
5486	Verpflegung Mitarbeiter	-2'143.94	-1'675.00
5489	Übriger Personalaufwand	-5'148.50	-3'967.30
5490	Temporäre Arbeitnehmer	0.00	-184.00
Total Personalaufwand		-400'411.14	-336'838.15

Bruttogewinn II **246'860.48** **185'355.47**

Nummer	Bezeichnung	Saldo	Vorjahr
Sonstiger Betriebsaufwand			
6000	Mietzins / Baurechtszins	-500.00	-500.00
6030	Nebenkosten (Strom, Wasser, etc.)	-11'122.05	-6'273.71
Total Raumaufwand		-11'622.05	-6'773.71
6100	URE Maschinen und Apparate	-1'726.90	-1'047.71
6110	URE Mobiliar und Einrichtungen	-1'288.00	-113.85
6140	URE Werkzeuge und Geräte	-1'833.80	-315.65
Total URE, Leasing mobile Sachanlagen		-4'848.70	-1'477.21
6200	Fahrzeugaufwand	-666.20	-624.95
Total Fahrzeugaufwand		-666.20	-624.95
6300	Sachversicherungen	-4'456.85	-4'344.12
6360	Abgaben, Gebühren, Bewilligungen	-809.40	-8'984.75
Total Sachversicherungen, Abgaben, Gebühren, Bewilligungen		-5'266.25	-13'328.87
6460	Entsorgungsaufwand	-1'183.60	-994.60
Total Energie- und Entsorgungsaufwand		-1'183.60	-994.60
6500	Büromaterial, Drucksachen, Fachliteratur	-4'414.50	-2'584.30
6510	Telefon, Internet, Porti	-3'873.30	-4'404.70
6520	Beiträge, Spenden, Vergabungen, Trinkgelder	-635.50	-100.00
6530	Buchführung	-20'822.00	-31'972.00
6531	Unternehmens- und Rechtsberatung	-600.00	-1'717.20
6540	Verwaltungsrat, Generalversammlung, Revisionsstelle	-12'646.10	-31'988.20
6550	Mandatsaufwand (Spesenentschäd. VR)	-27'000.00	0.00
6571	Übriger Informatikaufwand inkl. Kassensystem	-13'686.32	-15'283.49
Total Verwaltungs- und Informatikaufwand		-83'677.72	-88'049.89
6600	Marketing- und Werbeaufwand	-21'848.50	-38'607.93
6611	Partnergebühren Kommunikation	-8'100.00	-7'900.00
6640	Reisespesen, Kundenbetreuung	-604.45	0.00
6645	Pauschalspesen	-6'000.00	-6'000.00
Total Werbeaufwand, Spesen		-36'552.95	-52'507.93
Total Sonstiger Betriebsaufwand		-143'817.47	-163'757.16
Betriebsergebnis vor Abschreibungen, WB, Finanzerfolg und Steuern		103'043.01	21'598.31

Nummer	Bezeichnung	Saldo	Vorjahr
Abschreibungen			
6820	Abschreibungen Maschinen und Apparate	-1'040.00	-900.00
6821	Abschreibungen Mobiliar und Einrichtungen	-15'485.82	-5'500.00
6823	Abschreibungen Fahrzeuge	-1'500.00	-2'500.00
6824	Abschreibungen Werkzeuge und Geräte	-1'808.10	0.00
6830	Abschreibungen immobile Sachanlagen	-7'165.45	-5'705.90
6839	Abschreibungen Parkhaus Sandbühl	-21'098.50	-20'558.10
Total Abschreibungen		-48'097.87	-35'164.00
Betriebsergebnis vor Finanzerfolg und Steuern		54'945.14	-13'565.69
Finanzerfolg			
6900	Finanzaufwand	-9'209.67	-7'160.68
6950	Finanzertrag	127.20	82.60
Total Finanzerfolg		-9'082.47	-7'078.08
Betriebsergebnis nach Finanzerfolg		45'862.67	-20'643.77
Ausserordentlicher und betriebsfremder Erfolg			
8500	Ausserordentlicher Aufwand	-9'658.60	-30'903.10
8510	Ausserordentlicher Ertrag	63'458.90	5'867.49
8516	Spenden & andere NE ohne VST-Kürzung	1'502.90	765.20
Total Ausserordentlicher und betriebsfremder Erfolg		55'303.20	-24'270.41
Gewinnsteuern			
8900	Gewinnsteuern	396.00	54'689.30
Total Gewinnsteuern		396.00	54'689.30
Jahresgewinn/ -verlust		101'561.87	9'775.12

Anhang zur Jahresrechnung

Angaben über die in der Jahresrechnung angewandten Grundsätze

Die vorliegende Jahresrechnung wurde gemäss den Vorschriften des Schweizer Gesetzes, insbesondere der Artikel über die kaufmännische Buchführung und Rechnungslegung des Obligationenrechts (Art. 957 bis 962) erstellt.

Die Rechnungslegung erfordert vom Verwaltungsrat Schätzungen und Beurteilungen, welche die Höhe der ausgewiesenen Vermögenswerte und Verbindlichkeiten sowie Eventualverbindlichkeiten im Zeitpunkt der Bilanzierung, aber auch Aufwendungen und Erträge der Berichtsperiode beeinflussen könnten. Der Verwaltungsrat entscheidet dabei jeweils im eigenen Ermessen über die Ausnutzung der bestehenden gesetzlichen Bewertungs- und Bilanzierungsspielräume. Zum Wohle der Gesellschaft können dabei im Rahmen des Vorsichtsprinzips Abschreibungen, Wertberichtigungen und Rückstellungen über das betriebswirtschaftlich benötigte Ausmass hinaus gebildet werden.

Wesentliche Ereignisse

Aufgrund des COVID-19/Corona-Virus hat die Genossenschaft Baumwipfelpfad Neckertal im Jahr 2021 Kurzarbeitsentschädigungen von CHF 72'763.65 von CHF 41'200.00 als nicht rückzahlbare Leistungen erhalten.

Bezeichnung	2021	2020
Rückstellungen CHF (kurz- und langfristig)		
Erneuerungen bestehende Bauten (Pfad)	338'000.00	338'000.00
Ausbau/Erweiterung Servicebauten (weitere Infrastrukturen)	500'000.00	900'000.00
Erneuerungen Umweltbildung	60'000.00	60'000.00

Revisorenbericht

An die Genossenschafter der
Genossenschaftsversammlung
Gen. Baumwipfelpfad Neckertal
Steinwädli 1275
9122 Mogelsberg

Bericht der Revisionsstelle zur Eingeschränkten Revision an die Genossenschaftsversammlung der Genossenschaft Baumwipfelpfad Neckertal, Mogelsberg

19

Als Revisionsstelle haben wir die Jahresrechnung der Genossenschaft Baumwipfelpfad Neckertal, Mogelsberg für das am 31. Dezember 2021 abgeschlossene Geschäftsjahr geprüft.

Für die Jahresrechnung sind die Verwaltungsräte verantwortlich, während unsere Aufgabe darin besteht, diese zu prüfen. Wir bestätigen, dass wir die gesetzlichen Anforderungen hinsichtlich Befähigung und Unabhängigkeit erfüllen.

Unsere Prüfung erfolgte nach dem Schweizer Standard zur Eingeschränkten Revision. Da nach ist diese Revision so zu planen und durchzuführen, dass wesentliche Fehlaussagen in der Jahresrechnung erkannt werden. Eine Eingeschränkte Revision umfasst hauptsächlich Befragungen und analytische Prüfungshandlungen sowie den Umständen angemessene Detailprüfungen der beim geprüften Unternehmen vorhandenen Unterlagen. Dagegen sind Prüfungen der betrieblichen Abläufe und des internen Kontrollsystems sowie Befragung und weitere Prüfungshandlungen zur Aufdeckung deliktischer Handlungen oder anderer Gesetzesverstösse nicht Bestandteil dieser Revision.

Bei unserer Prüfung sind wir nicht auf Sachverhalte gestossen, aus denen wir schliessen müssten, dass die Jahresrechnung sowie der Antrag über die Verwendung des Bilanzgewinnes nicht Gesetz und Statuten entsprechen.

Wattwil, 11. Februar 2022

KAMBER REVISIONS-AG
Daniel Kamber
(Leitender Revisor)



**BAUM
WIPFEL
PFAD**
NECKERTAL